



**АДМИНИСТРАЦИЯ БИРИЛЮССКОГО
МУНИЦИПАЛЬНОГО ОКРУГА
КРАСНОЯРСКОГО КРАЯ**

ПОСТАНОВЛЕНИЕ

04.02.2026

с. Новобирилюссы

№ 137

Об утверждении административного регламента оказания муниципальной услуги «Предоставление жилого помещения по договору социального найма»

В соответствии с Жилищным кодексом РФ, Федеральным законом от 27.07.2010 N 210-ФЗ "Об организации предоставления государственных и муниципальных услуг", Постановлением Правительства Красноярского края от 14.03.2012 N 93-п "Об утверждении порядка разработки и утверждения административных регламентов предоставления государственных услуг исполнительными органами государственной власти Красноярского края, случаев и порядка проведения экспертизы проектов административных регламентов предоставления государственных услуг, разработанных органами исполнительной власти Красноярского края", руководствуясь статьями 14, 18, 31 Устава Бирилюсского муниципального округа Красноярского края, ПОСТАНОВЛЯЮ:

1. Утвердить административный регламент оказания муниципальной услуги «Предоставление жилого помещения по договору социального найма» согласно приложению.

2. Контроль за исполнением постановления возложить на первого заместителя главы округа А.И. Желонкина.

3. Постановление вступает в силу в день, следующий за днем его официального опубликования в общественно-политической газете «Новый путь» и распространяется на правоотношения, возникшие с 01 января 2026 года.

Глава Бирилюсского
муниципального округа

В.П. Лукша

АДМИНИСТРАТИВНЫЙ РЕГЛАМЕНТ
оказания муниципальной услуги «Предоставление жилого помещения по договору социального найма»

I. ОБЩИЕ ПОЛОЖЕНИЯ

Предмет регулирования Административного регламента

1.1. Административный регламент оказания муниципальной услуги «Предоставление жилого помещения по договору социального найма» (далее – Регламент) является нормативным правовым актом, который определяет стандарт, сроки и последовательность действий (административных процедур) при предоставлении муниципальной услуги в администрации Бирилюсского муниципального округа Красноярского края (далее – Уполномоченный орган).

Настоящий Административный регламент регулирует отношения возникающие на основании Конституции Российской Федерации, Жилищного кодекса Российской Федерации, Налогового кодекса Российской Федерации, Федерального закона, Федерального закона от 06 октября 2003г. № 131-ФЗ «Об общих принципах организации местного самоуправления в Российской Федерации», Федерального закона от 02 мая 2006г. № 59-ФЗ «О порядке рассмотрения обращений граждан Российской Федерации», Федерального закона от 27 июля 2006г. № 152-ФЗ «О персональных данных», Устава Бирилюсского муниципального округа, Решения Совета депутатов Бирилюсского района от 13 февраля 2009г. №44-360 «Об установлении нормы предоставления и учетной нормы площади жилого помещения на территории Бирилюсского района».

Круг Заявителей

1.2. Заявителями на получение муниципальной услуги являются физические лица – малоимущие и другие категории граждан, определенные федеральным законом, указом Президента Российской Федерации или законом субъекта Российской Федерации, принятые учет в качестве нуждающихся в жилых помещениях (далее – Заявитель).

1.3. Интересы заявителей, указанных в пункте 1.2 настоящего Административного регламента, могут представлять лица, обладающие соответствующими полномочиями (далее – представитель).

Требования к порядку информирования о предоставлении муниципальной услуги

1.4. Информирование о порядке предоставления муниципальной услуги осуществляется:

1) непосредственно при личном приеме заявителя в администрации Бирилюсского муниципального округа Красноярского края (далее – Уполномоченный орган) или многофункциональном центре предоставления государственных и муниципальных услуг (далее – МФЦ);

2) по телефону в Уполномоченном органе или МФЦ;

3) письменно, в том числе посредством электронной почты, факсимильной связи;

4) посредством размещения в открытой и доступной форме информации:

- в федеральной государственной информационной системе «Единый портал государственных и муниципальных услуг (функций)» (<https://www.gosuslugi.ru/>) (далее – ЕПГУ);

- на региональных порталах государственных и муниципальных услуг (функций) (далее - региональный портал);
- на официальном сайте Уполномоченного органа и(или) многофункционального центра в информационно-телекоммуникационной сети «Интернет» (далее - Официальные сайты) (www.birilussy.ru/), (<https://prav.io/external?url=http%253A%252F%252F24mfc.ru>);

5) посредством размещения информации на информационных стендах Уполномоченного органа или МФЦ.

1.5. Информирование осуществляется по вопросам, касающимся:

- способов подачи заявления о предоставлении муниципальной услуги;
- адресов Уполномоченного органа и МФЦ, обращение в которые необходимо для предоставления муниципальной услуги;
- справочной информации о работе Уполномоченного органа (структурных подразделений Уполномоченного органа);
- документов, необходимых для предоставления муниципальной услуги и услуг, которые являются необходимыми и обязательными для предоставления муниципальной услуги;
- порядка и сроков предоставления муниципальной услуги;
- порядка получения сведений о ходе рассмотрения заявления о предоставлении муниципальной услуги и о результатах предоставления муниципальной услуги;
- по вопросам предоставления услуг, которые являются необходимыми и обязательными для предоставления муниципальной услуги;
- порядка досудебного (внесудебного) обжалования действий (бездействия) должностных лиц, и принимаемых ими решений при предоставлении государственной (муниципальной) услуги.

Получение информации по вопросам предоставления муниципальной услуги и услуг, которые являются необходимыми и обязательными для предоставления муниципальной услуги осуществляется бесплатно.

1.6. При устном обращении Заявителя (лично или по телефону) должностное лицо Уполномоченного органа, работник МФЦ, осуществляющий консультирование, подробно и в вежливой (корректной) форме информирует обратившихся по интересующим вопросам.

Ответ на телефонный звонок должен начинаться с информации о наименовании органа, в который позвонил Заявитель, фамилии, имени, отчества (последнее – при наличии) должности специалиста, принявшего телефонный звонок.

Если должностное лицо Уполномоченного органа не может самостоятельно дать ответ, телефонный звонок должен быть переадресован (переведен) на другое должностное лицо или же обратившемуся лицу должен быть сообщен телефонный номер, по которому можно будет получить необходимую информацию.

Если подготовка ответа требует продолжительного времени, он предлагает Заявителю один из следующих вариантов дальнейших действий:

- изложить обращение в письменной форме;
- назначить другое время для консультаций.

Должностное лицо Уполномоченного органа не вправе осуществлять информирование, выходящее за рамки стандартных процедур и условий предоставления муниципальной услуги, и влияющее прямо или косвенно на принимаемое решение.

Продолжительность информирования по телефону не должна превышать 10 минут.

Информирование осуществляется в соответствии с графиком приема граждан.

1.7. По письменному обращению должностное лицо Уполномоченного органа, ответственный за предоставление муниципальной услуги, подробно в письменной форме разъясняет гражданину сведения по вопросам, указанным в пункте 1.5. настоящего Административного регламента в порядке, установленном Федеральным законом от 2 мая 2006г. №59-ФЗ «О порядке рассмотрения обращений граждан Российской Федерации» (далее – Федеральный закон № 59-ФЗ).

1.8. На ЕПГУ размещаются сведения, предусмотренные Положением о федеральной государственной информационной системе «Федеральный реестр государственных и

муниципальных услуг (функций)», утвержденным постановлением Правительства Российской Федерации от 24 октября 2011 №861.

Доступ к информации о сроках и порядке предоставления муниципальной услуги осуществляется без выполнения заявителем каких-либо требований, в том числе без использования программного обеспечения, установка которого на технические средства заявителя требует заключения лицензионного или иного соглашения с правообладателем программного обеспечения, предусматривающего взимание платы, регистрацию или авторизацию заявителя или предоставление персональных данных.

1.9. На официальном сайте Уполномоченного органа, на стендах в местах предоставления муниципальной услуги и услуг, которые являются необходимыми и обязательными для предоставления муниципальной услуги, и в МФЦ размещается следующая справочная информация:

- о месте нахождения и графике работы Уполномоченного органа и их структурных подразделений, ответственных за предоставление муниципальной услуги, а также МФЦ;
- справочные телефоны структурных подразделений Уполномоченного органа, ответственных за предоставление муниципальной услуги, в том числе номер телефона - автоинформатора (при наличии);
- адрес официального сайта, а также электронной почты и (или) формы обратной связи Уполномоченного органа в сети «Интернет».

1.10. В залах ожидания Уполномоченного органа размещаются нормативные правовые акты, регулирующие порядок предоставления муниципальной услуги, в том числе Административный регламент, которые по требованию заявителя предоставляются ему для ознакомления.

1.11. Размещение информации о порядке предоставления муниципальной услуги на информационных стендах в помещении МФЦ осуществляется в соответствии с соглашением, заключенным между многофункциональным центром и Уполномоченным органом с учетом требований к информированию, установленных Административным регламентом.

1.12. Информация о ходе рассмотрения заявления о предоставлении муниципальной услуги и о результатах предоставления муниципальной услуги может быть получена заявителем (его представителем) в личном кабинете на ЕПГУ, а также в соответствующем структурном подразделении Уполномоченного органа при обращении заявителя лично, по телефону, посредством электронной почты.

II. СТАНДАРТ ПРЕДОСТАВЛЕНИЯ МУНИЦИПАЛЬНОЙ УСЛУГИ

Наименование муниципальной услуги

2.1. Муниципальная услуга: «Предоставление жилого помещения по договору социального найма».

Наименование органа государственной власти, органа местного самоуправления (организации), предоставляющего муниципальную услугу

2.2. Муниципальная услуга предоставляется администрацией Бирилюсского муниципального округа Красноярского края

2.3. Муниципальная услуга также предоставляется:

КГБУ «Многофункциональный центр предоставления государственных и муниципальных услуг» (далее – МФЦ) в соответствии с соглашением о взаимодействии между МФЦ и Уполномоченным органом, заключенным в соответствии с Постановлением Правительства Российской Федерации от 27.09.2011 № 797 «О взаимодействии между многофункциональными центрами предоставления государственных и муниципальных услуг и федеральными органами исполнительной власти, органами государственных внебюджетных

фондов, органами государственной власти субъектов Российской Федерации, органами местного самоуправления или в случаях установленных законодательством Российской Федерации, публично – правовыми компаниями» (далее - Соглашение о взаимодействии с МФЦ) в порядке и в сроки, установленные Соглашением о взаимодействии с МФЦ.

2.4. Возможность принятия МФЦ решения об отказе в приеме Заявления и документов и (или) информации, необходимых для предоставления муниципальной услуги не предусматривается.

Описание результата предоставления муниципальной услуги

2.5. Результатом предоставления муниципальной услуги является:

2.5.1. Решение о предоставлении муниципальной услуги по форме, согласно Приложению №2 к настоящему Административному регламенту.

2.5.2. Проект Договора социального найма жилого помещения, согласно Приложению №5 к настоящему Административному регламенту.

2.5.3. Решение об отказе в предоставлении муниципальной услуги по форме, согласно Приложению №4 к настоящему Административному регламенту.

2.5.4. Результат предоставления муниципальной услуги направляется Заявителю, способом, указанным в заявлении о предоставлении муниципальной услуги:

- лично в Уполномоченном органе, почтовым отправлением, на адрес электронной почты;

- в личном кабинете на Едином государственном портале государственных и муниципальных услуг (далее – ЕПГУ) либо региональном портале государственных и муниципальных услуг (далее – РПГУ);

- в МФЦ;

2.5.5. Формирование реестровой записи в качестве результата предоставления муниципальной услуги не предусмотрено.

Использование информационных систем при предоставлении муниципальной услуги не предусмотрено.

Срок предоставления муниципальной услуги, в том числе с учетом необходимости обращения в организации, участвующие в предоставлении муниципальной услуги, срок приостановления предоставления муниципальной услуги, срок выдачи (направления) документов, являющихся результатом предоставления муниципальной услуги

2.6. Уполномоченный орган в течение 30 рабочих дней со дня регистрации заявления и документов, необходимых для предоставления муниципальной услуги в Уполномоченном органе, направляет заявителю способом, указанным в заявлении один из результатов, указанных в пункте 2.5 Административного регламента.

Исчерпывающий перечень документов и сведений, необходимых в соответствии с нормативными правовыми актами для предоставления муниципальной услуги и услуг, которые являются необходимыми и обязательными для предоставления муниципальной услуги, подлежащих представлению заявителем, способы их получения заявителем, в том числе в электронной форме, порядок их представления

2.7. Для получения муниципальной услуги заявитель представляет:

2.7.1. Заявление о предоставлении муниципальной услуги по форме, по форме, согласно Приложению №5 к настоящему Административному регламенту.

В случае направления заявления посредством ЕПГУ формирование заявления осуществляется посредством заполнения интерактивной формы на ЕПГУ без необходимости дополнительной подачи заявления в какой-либо иной форме.

В заявлении также указывается один из следующих способов направления результата предоставления муниципальной услуги:

- в форме электронного документа в личном кабинете на ЕПГУ;
- дополнительно на бумажном носителе в виде распечатанного экземпляра электронного документа в Уполномоченном органе, МФЦ.

2.7.2. Документ, удостоверяющий личность заявителя, представителя заявителя.

В случае направления заявления посредством ЕПГУ сведения из документа, удостоверяющего личность заявителя, представителя проверяются при подтверждении учетной записи в Единой системе идентификации и аутентификации (далее ЕСИА).

В случае направления заявления посредством ЕПГУ сведения из документа, удостоверяющего личность заявителя, представителя формируются при подтверждении учетной записи в Единой системе идентификации и аутентификации из состава соответствующих данных указанной учетной записи и могут быть проверены путем направления запроса с использованием системы межведомственного электронного взаимодействия.

В случае если документ, подтверждающий полномочия заявителя выдан юридическим лицом – должен быть подписан усиленной квалификационной электронной подписью уполномоченного лица, выдавшего документ.

В случае если документ, подтверждающий полномочия заявителя выдан индивидуальным предпринимателем – должен быть подписан усиленной квалификационной электронной подписью индивидуального предпринимателя.

В случае если документ, подтверждающий полномочия заявителя выдан нотариусом – должен быть подписан усиленной квалификационной электронной подписью нотариуса, в иных случаях – подписанный простой электронной подписью

2.7.3. Документы, удостоверяющие личность членов семьи, достигших 14 летнего возраста.

2.7.4. Документы, подтверждающие родственные отношения: свидетельство о рождении, свидетельство о заключении брака, справка о заключении брака, свидетельство о расторжении брака, свидетельства о государственной регистрации актов гражданского состояния, выданные компетентными органами иностранного государства и их нотариально удостоверенный перевод на русский язык – при их наличии, свидетельства об усыновлении, выданные органами записи актов гражданского состояния или консульскими учреждениями Российской Федерации – при их наличии, копия вступившего в законную силу решения соответствующего суда о признании гражданина членом семьи заявителя (при наличии такого решения). Свидетельства о перемене фамилии, имени, отчества (при их наличии).

2.7.5. Договор найма жилого помещения – в случае, если заявитель или члены семьи заявителя являются нанимателями жилого помещения жилищного фонда социального использования по договору найма, заключенного с организацией.

2.7.6. Правоустанавливающие документы на жилое помещение – в случае, если право заявителя или членов семьи заявителя на жилое помещение не зарегистрировано в Едином государственном реестре недвижимости.

2.7.7. Обязательство от заявителя и всех совершеннолетних членов семьи об освобождении жилого помещения, предоставленного по договору социального найма – в случае, если планируется освободить занимаемое жилое помещение после предоставления нового жилого помещения.

2.7.8. Медицинское заключение, подтверждающее наличие тяжелой формы хронического заболевания – в случае, если заявитель страдает тяжелой формой хронического заболевания или проживает в квартире, занятой несколькими семьями, если в составе семьи имеется больной, страдающий тяжелой формой хронического заболевания.

2.7.9. Заявление и прилагаемые документы, указанные в пункте 2.8. настоящего Административного регламента, направляются (подаются) в Уполномоченный орган в электронной форме путем заполнения формы запроса через личный кабинет на ЕПГУ. В бумажном виде форма заявления может быть получена Заявителем непосредственно в

Уполномоченном органе, а также по обращению Заявителя выслана на адрес его электронной почты.

2.7.10. При подаче заявления и прилагаемых к нему документов в Уполномоченный орган Заявитель предъявляет оригиналы документов для сверки.

В случае направления заявления посредством ЕПГУ сведения из документа, удостоверяющего личность заявителя, представителя формируются при подтверждении учетной записи в Единой системе идентификации и аутентификации (далее - ЕСИА) из состава соответствующих данных указанной учетной записи и могут быть проверены путем направления запроса с использованием системы межведомственного электронного взаимодействия.

Исчерпывающий перечень документов и сведений, необходимых в соответствии с нормативными правовыми актами для предоставления муниципальной услуги, которые находятся в распоряжении государственных органов, органов местного самоуправления и иных органов, участвующих в предоставлении государственных или муниципальных услуг

2.8. Перечень документов и сведений, необходимых в соответствии с нормативными правовыми актами для предоставления муниципальной услуги, которые находятся в распоряжении государственных органов, органов местного самоуправления и иных органов, участвующих в предоставлении государственных или муниципальных услуг в случае обращения:

- Сведения из Единого государственного реестра записей актов гражданского состояния о рождении, о заключении брака;
- Проверка соответствия фамильно-именной группы, даты рождения, пола и СНИЛС;
- Сведения, подтверждающие действительность паспорта гражданина Российской Федерации;
- Сведения, подтверждающие место жительства, сведения из Единого государственного реестра недвижимости об объектах недвижимости;
- Сведения из Единого государственного реестра юридических лиц;
- Сведения из Единого государственного реестра индивидуальных предпринимателей.

2.9. При предоставлении муниципальной услуги запрещается требовать от заявителя:

- Представления документов и информации или осуществления действий, представление или осуществление которых не предусмотрено нормативными правовыми актами, регулирующими отношения, возникающие в связи с предоставлением муниципальной услуги;
- Представления документов и информации, которые в соответствии с нормативными правовыми актами Российской Федерации, нормативными правовыми актами субъекта Российской Федерации, муниципальными правовыми актами находятся в распоряжении государственных органов, органов местного самоуправления и (или) подведомственных государственным органам и органам местного самоуправления организаций, участвующих в предоставлении государственных или муниципальных услуг, за исключением документов, указанных в части 6 статьи 7 Федерального закона от 27 июля 2010г. N 210-ФЗ «Об организации предоставления государственных и муниципальных услуг» (далее – Федеральный закон №210-ФЗ);
- Представления документов и информации, отсутствие и (или) недостоверность которых не указывались при первоначальном отказе в приеме документов, необходимых для предоставления муниципальной услуги, либо в предоставлении муниципальной услуги, за исключением следующих случаев:
 - изменение требований нормативных правовых актов, касающихся предоставления муниципальной услуги, после первоначальной подачи заявления о предоставлении муниципальной услуги;
 - наличие ошибок в заявлении о предоставлении муниципальной услуги и документах, поданных заявителем после первоначального отказа в приеме документов, необходимых для

предоставления муниципальной услуги, либо в предоставлении муниципальной услуги и не включенных в представленный ранее комплект документов;

- истечение срока действия документов или изменение информации после первоначального отказа в приеме документов, необходимых для предоставления муниципальной услуги, либо в предоставлении муниципальной услуги;

- выявление документально подтвержденного факта (признаков) ошибочного или противоправного действия (бездействия) должностного лица Уполномоченного органа, служащего, работника многофункционального центра, работника организации, предусмотренной частью 1.1 статьи 16 Федерального закона № 210-ФЗ, при первоначальном отказе в приеме документов, необходимых для предоставления муниципальной услуги, либо в предоставлении муниципальной услуги, о чем в письменном виде за подписью руководителя Уполномоченного органа, руководителя многофункционального центра при первоначальном отказе в приеме документов, необходимых для предоставления муниципальной услуги, либо руководителя организации, частью 1.1 статьи 16 Федерального закона № 210-ФЗ, уведомляется заявитель, а также приносятся извинения за доставленные неудобства.

Исчерпывающий перечень оснований для отказа в приеме документов, необходимых для предоставления муниципальной услуги

2.10. Основаниями для отказа в приеме к рассмотрению документов, необходимых для предоставления муниципальной услуги являются:

- Запрос о предоставлении услуги подан в орган государственной власти, орган местного самоуправления или организацию, в полномочия которых не входит предоставление услуги.

- Неполное заполнение обязательных полей в форме запроса о предоставлении услуги (недостоверное, неправильное заполнение).

- Предоставление неполного комплекта документов.

- Представленные документы утратили силу на момент обращения за услугой (документ, удостоверяющий личность; документ, удостоверяющий полномочия представителя Заявителя, в случае обращения за предоставлением услуги указанным лицом).

- Представленные документы содержат подчистки и исправления текста, не заверенные в порядке, установленном законодательством Российской Федерации.

- Подача заявления о предоставлении услуги и документов, необходимых для предоставления услуги, в электронной форме с нарушением установленных требований.

- Представленные в электронной форме документы содержат повреждения, наличие которых не позволяет в полном объеме использовать информацию и сведения, содержащиеся в документах для предоставления услуги.

- Заявление подано лицом, не имеющим полномочий представлять интересы заявителя.

Исчерпывающий перечень оснований для приостановления или отказа в предоставлении муниципальной услуги

2.11. Оснований для приостановления муниципальной услуги законодательством Российской Федерации не предусмотрено.

2.12. Основания для отказа в предоставлении муниципальной услуги:

- Документы (сведения), представленные заявителем, противоречат документам (сведениям), полученным в рамках межведомственного взаимодействия.

- Представленными документами и сведениями не подтверждается право гражданина в предоставлении жилого помещения.

Порядок, размер и основания взимания государственной пошлины или иной оплаты, взимаемой за предоставление муниципальной услуги

2.13. Предоставление муниципальной услуги осуществляется бесплатно.

Максимальный срок ожидания в очереди при подаче запроса о предоставлении муниципальной услуги и при получении результата предоставления муниципальной услуги

2.14. Максимальный срок ожидания в очереди при подаче запроса о предоставлении муниципальной услуги и при получении результата предоставления муниципальной услуги в Уполномоченном органе или МФЦ составляет не более 15 минут.

Срок и порядок регистрации запроса заявителя о предоставлении муниципальной услуги, в том числе в электронной форме

2.15. Заявления о предоставлении муниципальной услуги подлежат регистрации в Уполномоченной органе в течение 1 рабочего дня со дня получения заявления и документов, необходимых для предоставления муниципальной услуги.

В случае наличия оснований для отказа в приеме документов, необходимых для предоставления муниципальной услуги, указанных в пункте 2.10 настоящего Административного регламента, Уполномоченный орган не позднее следующего за днем поступления заявления и документов, необходимых для предоставления муниципальной услуги, рабочего дня, направляет Заявителю либо его представителю решение об отказе в приеме документов, необходимых для предоставления муниципальной услуги по форме, приведенной в Приложении №3 к настоящему Административному регламенту.

Требования к помещениям, в которых предоставляется муниципальная услуга

2.16. Требования, которым должны соответствовать помещения, в которых предоставляется муниципальная услуга, в том числе к залу ожидания, местам для заполнения запросов о предоставлении муниципальной услуги, информационным стендам с образцами их заполнения и перечнем документов и (или) информации, необходимых для предоставления муниципальной услуги, а также требования к обеспечению доступности для инвалидов указанных объектов в соответствии с законодательством Российской Федерации о социальной защите инвалидов, размещаются на официальном сайте в информационно – телекоммуникационной сети Интернет (<http://www.birilussy.ru/>), (далее – сайт), а также на ЕПГУ (<https://www.gosuslugi.ru/>).

2.17. Для МФЦ, участвующего в предоставлении муниципальной услуги, требования к помещениям, в которых предоставляется муниципальная услуга, к залу ожидания, местам для заполнения Заявлений, информационным стендам с образцами их заполнения и перечнем документов, необходимых для предоставления муниципальной услуги, регламентированы Правилами организации деятельности многофункциональных центров предоставления государственных и муниципальных услуг, утвержденными Постановлением Правительства Российской Федерации от 22.12.2012 №1376 «Об утверждении Правил организации деятельности многофункциональных центров предоставления государственных и муниципальных услуг»

Показатели качества и доступности муниципальной услуги

2.18. Основными показателями доступности предоставления муниципальной услуги являются:

- наличие полной и понятной информации о порядке, сроках и ходе предоставления муниципальной услуги в информационно-телекоммуникационных сетях общего пользования (в том числе в сети «Интернет»), средствах массовой информации;

- возможность получения заявителем уведомлений о предоставлении муниципальной услуги с помощью ЕПГУ;
- возможность получения информации о ходе предоставления муниципальной услуги, в том числе с использованием информационно-коммуникационных технологий.

2.19. Основными показателями качества предоставления муниципальной услуги являются:

- своевременность предоставления муниципальной услуги в соответствии со стандартом ее предоставления, установленным настоящим Административным регламентом;
- минимально возможное количество взаимодействий гражданина с должностными лицами, участвующими в предоставлении муниципальной услуги;
- отсутствие обоснованных жалоб на действия (бездействие) сотрудников и их некорректное (невнимательное) отношение к заявителям;
- отсутствие нарушений установленных сроков в процессе предоставления муниципальной услуги;
- отсутствие заявлений об оспаривании решений, действий (бездействия) Уполномоченного органа, его должностных лиц, принимаемых (совершенных) при предоставлении муниципальной услуги, по итогам рассмотрения которых вынесены решения об удовлетворении (частичном удовлетворении) требований заявителей.

Иные требования, в том числе учитывающие особенности предоставления муниципальной услуги в многофункциональных центрах, особенности предоставления муниципальной услуги по экстерриториальному принципу и особенности предоставления муниципальной услуги в электронной форме

2.20. Услуги, которые являются необходимыми и обязательными для предоставления муниципальной услуги, отсутствуют.

2.21. К информационным системам, которые могут использоваться для предоставления муниципальной услуги, относятся ЕПГУ, СМЭВ.

2.22. Предоставление муниципальной услуги по экстерриториальному принципу осуществляется в части обеспечения возможности подачи заявлений посредством ЕПГУ и (или) РПГУ, а также получения результата муниципальной услуги в МФЦ.

2.23. Заявителям обеспечивается возможность представления заявления и прилагаемых документов в форме электронных документов посредством ЕПГУ и (или) РПГУ.

В этом случае заявитель или его представитель авторизуется на ЕПГУ посредством подтвержденной учетной записи в ЕСИА, заполняет заявление о предоставлении муниципальной услуги с использованием интерактивной формы в электронном виде.

Заполненное заявление о предоставлении муниципальной услуги отправляется заявителем вместе с прикрепленными электронными образами документов, необходимыми для предоставления муниципальной услуги, в Уполномоченный орган. При авторизации в ЕСИА заявление о предоставлении муниципальной услуги считается подписанным простой электронной подписью заявителя, представителя, уполномоченного на подписание заявления.

Результаты предоставления муниципальной услуги, указанные в пункте 2.5 настоящего Административного регламента, направляются заявителю, представителю заявителя в личный кабинет на ЕПГУ в форме электронного документа, подписанного усиленной квалифицированной электронной подписью уполномоченного должностного лица Уполномоченного органа в случае направления заявления посредством ЕПГУ.

В случае направления заявления посредством ЕПГУ и (или) РПГУ результат предоставления муниципальной услуги также может быть выдан заявителю на бумажном носителе в МФЦ в порядке, предусмотренном разделом IV настоящего Административного регламента.

2.24. Электронные документы представляются в следующих форматах:

- a) xml – для формализованных документов;

б) doc, docx, odt - для документов с текстовым содержанием, не включающим формулы (за исключением документов, указанных в подпункте «в» настоящего пункта);

в) xls,xlsx, ods - для документов, содержащих расчеты;

г) pdf, jpg, jpeg, png, bmp, tiff - для документов с текстовым содержанием, в том числе включающих формулы и (или) графические изображения (за исключением документов, указанных в подпункте «в» настоящего пункта), в также документов с графическим содержанием;

д) zip, rar – для сжатых документов в один файл;

е) sig – для открепленной усиленной квалифицированной электронной подписи.

Допускается формирование электронного документа путем сканирования непосредственно с оригинала документа (использование копий не допускается), которое осуществляется с сохранением ориентации оригинала документа в разрешении 300 – 500 dpi (масштаб 1:1) с использованием следующих режимов:

- «черно-белый» (при отсутствии в документе графических изображений и (или) цветного текста);

- «оттенки серого» (при наличии в документе графических изображений, отличных от цветного графического изображения);

- «цветной» или «режим полной цветопередачи» (при наличии в документе цветных графических изображений либо цветного текста);

- сохранением всех аутентичных признаков подлинности, а именно: графической подписи лица, печати, углового штампа бланка;

- количество файлов должно соответствовать количеству документов, каждый из которых содержит текстовую и (или) графическую информацию.

Электронные документы должны обеспечивать:

- возможность идентифицировать документ и количество листов в документе;

- для документов, содержащих структурированные по частям, главам, разделам (подразделам) данные и закладки, обеспечивающие переходы по оглавлению и (или) к содержащимся в тексте рисункам и таблицам.

Документы, подлежащие представлению в форматах xls,lsx или ods, формируются в виде отдельного электронного документа.

Заявление, поданное в электронном виде посредством ЕПГУ, подписывается простой электронной подписью, если идентификация и аутентификация заявителя или представителя осуществляется с использованием единой системы идентификации и аутентификации при условии, что при выдаче ключа простой электронной подписи личность заявителя или представителя установлена при личном приеме в соответствии с [Постановлением](#) Правительства Российской Федерации от 25.01.2013 N 33 "Об использовании простой электронной подписи при оказании государственных и муниципальных услуг" (далее - Постановление N 33), усиленной неквалифицированной электронной подписью, сертификат ключа проверки которой создан и используется в инфраструктуре, обеспечивающей информационно-технологическое взаимодействие информационных систем, используемых для предоставления государственных и муниципальных услуг в электронной форме, в порядке, установленном [Постановлением](#) Правительства Российской Федерации от 01.12.2021 N 2152 "Об утверждении Правил создания и использования сертификата ключа проверки усиленной неквалифицированной электронной подписи в инфраструктуре, обеспечивающей информационно-технологическое взаимодействие информационных систем, используемых для предоставления государственных и муниципальных услуг в электронной форме" (далее - постановление N 2152), или усиленной квалифицированной электронной подписью в соответствии с [Постановлением](#) Правительства Российской Федерации от 25.08.2012 N 852 "Об утверждении Правил использования усиленной квалифицированной электронной подписи при обращении за получением государственных и муниципальных услуг и о внесении изменения в Правила разработки и утверждения административных регламентов предоставления государственных услуг" (далее - Постановление N 852).

2.25. При предоставлении муниципальной услуги в электронной форме заявитель вправе:

- получить информацию о порядке и сроках предоставления муниципальной услуги, размещенную на ЕПГУ и на РПГУ;

- подать заявление о предоставлении муниципальной услуги, иные документы, необходимые для предоставления муниципальной услуги, в том числе документы и информацию, электронные образы которых ранее были заверены в соответствии с пунктом 7.2 части 1 статьи 16 Федерального закона № 210-ФЗ, с использованием ЕПГУ, РПГУ;

- получить сведения о ходе выполнения заявлений о предоставлении муниципальной услуги, поданных в электронной форме;

- осуществить оценку качества предоставления муниципальной услуги посредством ЕПГУ, РПГУ;

- получить результат предоставления муниципальной услуги в форме электронного документа;

- подать жалобу на решение и действие (бездействие) Уполномоченного органа, а также его должностных лиц, посредством ЕПГУ, РПГУ, портала федеральной государственной информационной системы, обеспечивающей процесс досудебного (внесудебного) обжалования решений и действий (бездействия), совершенных при предоставлении муниципальных услуг органами, предоставляющими муниципальные услуги, их должностными лицами, муниципальными служащими.

- возможность предоставления муниципальной услуги в МФЦ, в том числе возможность принятия МФЦ решения об отказе в приеме запроса и документов и (или) информации, необходимых для предоставления муниципальной услуги (в случае, если запрос о предоставлении муниципальной услуги может быть подан в МФЦ);

- возможность выдачи заявителю результата предоставления муниципальной услуги в МФЦ, в том числе выдачи документов на бумажном носителе, подтверждающих содержание электронных документов, направленных в МФЦ по результатам предоставления муниципальных услуг органами местного самоуправления, предоставляющими муниципальную услугу, а также выдачи документов, включая составление на бумажном носителе и заверение выписок из информационных систем органов местного самоуправления, предоставляющих муниципальную услугу;

- порядок предоставления заявителю информации о всей процедуре получения муниципальной услуги и действиях, которые заявитель должен совершить на каждом этапе для получения муниципальной услуги;

- сведения о возможности и способах предварительной записи в орган местного самоуправления на конкретную дату и время для подачи запроса заявителя, получения результата предоставления муниципальной услуги, иного очного взаимодействия (при необходимости), а также о возможности запросить напоминание о предстоящей записи;

- сведения об обязанности органа местного самоуправления предложить заявителю возможность оценить удобство процесса получения муниципальной услуги и оставить обратную связь о муниципальной услуге на каждом из этапов ее предоставления (предварительная запись на прием для подачи запроса заявителя, подача запроса заявителя, приостановка получения муниципальной услуги, получение результата предоставления муниципальной услуги, иное взаимодействие (при необходимости) на официальном сайте органа местного самоуправления, Едином портале государственных и муниципальных услуг и (или) краевом портале государственных и муниципальных услуг, в Уполномоченном органе либо в МФЦ.

Особенности выполнения административных процедур (действий) в многофункциональных центрах предоставления государственных и муниципальных услуг

2.26 Исчерпывающий перечень административных процедур (действий) при предоставлении муниципальной услуги, выполняемых МФЦ

МФЦ осуществляет:

- информирование заявителей о порядке предоставления муниципальной услуги в МФЦ, по иным вопросам, связанным с предоставлением муниципальной услуги, а также консультирование заявителей о порядке предоставления муниципальной услуги в МФЦ;

- выдачу заявителю результата предоставления муниципальной услуги, на бумажном носителе, подтверждающих содержание электронных документов, направленных в МФЦ по результатам предоставления муниципальной услуги, а также выдача документов, включая составление на бумажном носителе и заверение выписок из информационных систем органов, предоставляющих государственные (муниципальные) услуги;

- предоставление заявителю информации о всей процедуре получения муниципальной услуги и действиях, которые заявитель должен совершить на каждом этапе для получения муниципальной услуги;

- сведения о возможности и способах предварительной записи в Уполномоченный орган на конкретную дату и время для подачи запроса заявителя, получения результата предоставления муниципальной услуги, иного очного взаимодействия (при необходимости), а также о возможности запросить напоминание о предстоящей записи;

- сведения об обязанности Уполномоченного органа предложить заявителю возможность оценить удобство процесса получения муниципальной услуги и оставить обратную связь о муниципальной услуге на каждом из этапов ее предоставления (предварительная запись на прием для подачи запроса заявителя, подача запроса заявителя, приостановка получения муниципальной услуги, получение результата предоставления муниципальной услуги, иное взаимодействие (при необходимости) на официальном сайте Уполномоченного органа, Едином портале государственных и муниципальных услуг и (или) краевом портале государственных и муниципальных услуг, в Уполномоченном органе либо в МФЦ.

- иные процедуры и действия, предусмотренные Федеральным законом №210-ФЗ «Об организации предоставления государственных и муниципальных услуг».

В соответствии с частью 1.1 статьи 16 Федерального закона № 210-ФЗ «Об организации предоставления государственных и муниципальных услуг» для реализации своих функций МФЦ вправе привлекать иные организации.

2.27 Информирование заявителей

Информирование заявителей МФЦ осуществляется следующими способами:

- а) посредством привлечения средств массовой информации, а также путем размещения информации на официальных сайтах и информационных стендах МФЦ;

- б) при обращении заявителя в МФЦ лично, по телефону, посредством почтовых отправлений, либо по электронной почте.

При личном обращении работник МФЦ подробно информирует заявителей по интересующим их вопросам в вежливой корректной форме с использованием официально-делового стиля речи. Рекомендуемое время предоставления консультации – не более 15 минут, время ожидания в очереди в секторе информирования для получения информации о муниципальных услугах не может превышать 15 минут.

Ответ на телефонный звонок должен начинаться с информации о наименовании организации, фамилии, имени, отчестве и должности работника МФЦ, принявшего телефонный звонок. Индивидуальное устное консультирование при обращении заявителя по телефону работник МФЦ осуществляет не более 10 минут.

В случае если для подготовки ответа требуется более продолжительное время, работник МФЦ, осуществляющий индивидуальное устное консультирование по телефону, может предложить заявителю:

- изложить обращение в письменной форме (ответ направляется Заявителю в соответствии со способом, указанным в обращении);
- назначить другое время для консультаций.

При консультировании по письменным обращениям заявителей ответ направляется в письменном виде в срок не позднее 30 календарных дней с момента регистрации обращения в форме электронного документа по адресу электронной почты, указанному в обращении, поступившем в МФЦ в форме электронного документа, и в письменной форме по почтовому адресу, указанному в обращении, поступившем в МФЦ в письменной форме.

2.28 Выдача заявителю результата предоставления муниципальной услуги

При наличии в заявлении о предоставлении муниципальной услуги указания о выдаче результатов оказания услуги через МФЦ, Уполномоченный орган передает документы в МФЦ для последующей выдачи заявителю (представителю заявителя) способом, согласно заключенным соглашениям о взаимодействии заключенным между Уполномоченным органом и МФЦ в порядке, утвержденном Постановлением №797.

Порядок и сроки передачи Уполномоченным органом таких документов в МФЦ определяются соглашением о взаимодействии, заключенным ими в порядке, установленном Постановлением №797.

Прием заявителей для выдачи документов, являющихся результатом муниципальной услуги, осуществляется в порядке очередности при получении номерного талона из терминала электронной очереди, соответствующего цели обращения, либо по предварительной записи.

Работник МФЦ осуществляет следующие действия:

- устанавливает личность заявителя на основании документа, удостоверяющего личность в соответствии с законодательством Российской Федерации;
- проверяет полномочия представителя заявителя (в случае обращения представителя заявителя);
- определяет статус исполнения в ГИС;
- распечатывает результат предоставления муниципальной услуги в виде экземпляра электронного документа на бумажном носителе и заверяет его с использованием печати многофункционального центра (в предусмотренных нормативными правовыми актами Российской Федерации случаях – печати с изображением Государственного герба Российской Федерации);
- заверяет экземпляр электронного документа на бумажном носителе с использованием печати многофункционального центра (в предусмотренных нормативными правовыми актами Российской Федерации случаях – печати с изображением Государственного герба Российской Федерации);
- выдает документы заявителю, при необходимости запрашивает у заявителя подписи за каждый выданный документ;
- запрашивает согласие заявителя на участие в смс-опросе для оценки качества предоставленных услуг МФЦ.

III. СОСТАВ, ПОСЛЕДОВАТЕЛЬНОСТЬ И СРОКИ ВЫПОЛНЕНИЯ АДМИНИСТРАТИВНЫХ ПРОЦЕДУР, ТРЕБОВАНИЯ К ПОРЯДКУ ИХ ВЫПОЛНЕНИЯ, В ТОМ ЧИСЛЕ ОСОБЕННОСТИ ВЫПОЛНЕНИЯ АДМИНИСТРАТИВНЫХ ПРОЦЕДУР В ЭЛЕКТРОННОЙ ФОРМЕ

Исчерпывающий перечень административных процедур

3.1. Предоставление муниципальной услуги включает в себя следующие административные процедуры:

- прием и регистрация заявления и документов и (или) информации, необходимых для предоставления муниципальной услуги;
 - получение сведений посредством Федеральной государственной информационной системы «Единая система межведомственного электронного взаимодействия» (далее – СМЭВ);
 - рассмотрение заявления и документов, необходимых для предоставления муниципальной услуги, и принятие решения о предоставлении муниципальной услуги либо об отказе в её предоставлении.
 - выдача результата;
 - внесение результата муниципальной услуги в реестр юридически значимых записей.
- Описание административных процедур представлено в Приложении №1 к настоящему Административному регламенту.

Перечень административных процедур (действий) при предоставлении муниципальной услуги услуг в электронной форме

3.2. При предоставлении Услуги в электронной форме заявителю обеспечивается возможность:

- получения информации о порядке и сроках предоставления Услуги;
- формирования заявления в форме электронного документа с использованием интерактивных форм ЕПГУ, регионально портала и портала ФИАС, с приложением к нему документов, необходимых для предоставления Услуги, в электронной форме (в форме электронных документов);
- приема и регистрации Уполномоченным органом заявления и прилагаемых документов;
- получения Заявителем (представителем Заявителя) результата предоставления Услуги в форме электронного документа;
- получения сведений о ходе рассмотрения заявления;
- осуществления оценки качества предоставления Услуги;
- досудебное (внесудебное) обжалование решений и действий (бездействия) Уполномоченного органа либо действия (бездействие) должностных лиц Уполномоченного органа, предоставляющего Услугу, либо муниципального служащего.

Порядок осуществления административных процедур (действий) в электронной форме

3.3. Формирование заявления.

Формирование заявления осуществляется посредством заполнения электронной формы заявления на ЕПГУ, РПГУ без необходимости дополнительной подачи заявления в какой-либо иной форме.

Форматно-логическая проверка сформированного заявления осуществляется после заполнения заявителем каждого из полей электронной формы заявления. При выявлении некорректно заполненного поля электронной формы заявления заявитель уведомляется о характере выявленной ошибки и порядке её устранения посредством информационного сообщения непосредственно в электронной форме заявления.

При формировании заявления заявителю обеспечивается:

- а) возможность копирования и сохранения заявления и иных документов, указанных в пунктах 2.8 настоящего Административного регламента, необходимых для предоставления муниципальной услуги;
- б) возможность печати на бумажном носителе копии электронной формы заявления;
- в) сохранение ранее введенных в электронную форму заявления значений в любой момент по желанию пользователя, в том числе при возникновении ошибок ввода и возврате для повторного ввода значений в электронную форму заявления;
- г) заполнение полей электронной формы заявления до начала ввода сведений заявителем

с использованием сведений, размещенных в ЕСИА, и сведений, опубликованных на ЕПГУ, РПГУ в части, касающейся сведений, отсутствующих в ЕСИА;

д) возможность вернуться на любой из этапов заполнения электронной формы заявления без потери ранее введенной информации;

е) возможность доступа заявителя на ЕПГУ, РПГУ к ранее поданным им заявлениям в течение не менее одного года, а также частично сформированных заявлений – в течение не менее 3 месяцев.

Сформированное и подписанное заявление и иные документы, необходимые для предоставления муниципальной услуги, направляются в Уполномоченный орган посредством ЕПГУ, РПГУ.

3.4. Уполномоченный орган обеспечивает в срок не позднее 1 рабочего дня с момента подачи заявления на ЕПГУ, РПГУ, а в случае его поступления в нерабочий или праздничный день, - в следующий за ним первый рабочий день:

а) прием документов, необходимых для предоставления муниципальной услуги, и направление заявителю электронного сообщения о поступлении заявления;

б) регистрацию заявления и направление заявителю уведомления о регистрации заявления либо об отказе в приеме документов, необходимых для предоставления муниципальной услуги.

3.5. Электронное заявление становится доступным для должностного лица Уполномоченного органа, ответственного за прием и регистрацию заявления (далее – ответственное должностное лицо), в государственной информационной системе, используемой Уполномоченным органом для предоставления муниципальной услуги (далее – ГИС).

Ответственное должностное лицо:

- проверяет наличие электронных заявлений, поступивших с ЕПГУ, РПГУ с периодом не реже 2 раз в день;

- рассматривает поступившие заявления и приложенные образы документов (документы);

- производит действия в соответствии с пунктом 3.7. настоящего Административного регламента.

3.6. Заявителю в качестве результата предоставления муниципальной услуги обеспечивается возможность получения документа:

- в форме электронного документа, подписанного усиленной квалифицированной электронной подписью уполномоченного должностного лица Уполномоченного органа, направленного заявителю в личный кабинет на ЕПГУ, РПГУ;

- в виде бумажного документа, подтверждающего содержание электронного документа, который заявитель получает при личном обращении в МФЦ.

3.7. Получение информации о ходе рассмотрения заявления и о результате предоставления муниципальной услуги производится в личном кабинете на ЕПГУ, РПГУ, при условии авторизации. Заявитель имеет возможность просматривать статус электронного заявления, а также информацию о дальнейших действиях в личном кабинете по собственной инициативе, в любое время.

При предоставлении муниципальной услуги в электронной форме заявителю направляется:

а) уведомление о приеме и регистрации заявления и иных документов, необходимых для предоставления муниципальной услуги, содержащее сведения о факте приема заявления и документов, необходимых для предоставления муниципальной услуги, и начале процедуры предоставления муниципальной услуги, а также сведения о дате и времени окончания предоставления муниципальной услуги либо мотивированный отказ в приеме документов, необходимых для предоставления муниципальной услуги;

б) уведомление о результатах рассмотрения документов, необходимых для предоставления муниципальной услуги, содержащее сведения о принятии положительного решения о предоставлении муниципальной услуги и возможности получить результат предоставления муниципальной услуги либо мотивированный отказ в предоставлении

муниципальной услуги.

3.8. Оценка качества предоставления муниципальной услуги.

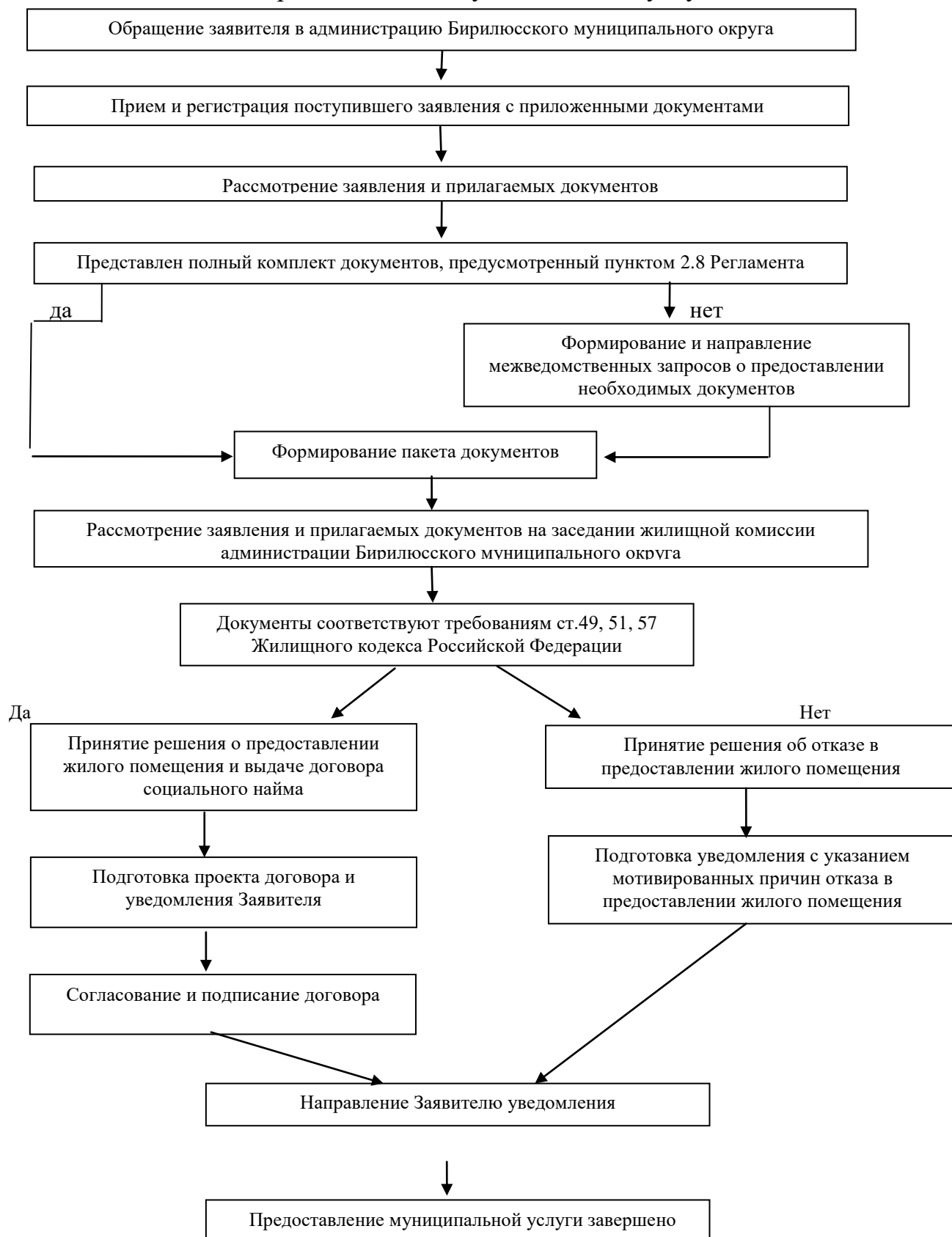
Оценка качества предоставления муниципальной услуги осуществляется в соответствии с Правилами оценки гражданами эффективности деятельности руководителей территориальных органов федеральных органов исполнительной власти (из структурных подразделений) с учетом качества предоставления ими государственных услуг, а также применения результатов указанной оценки как основания для принятия решений о досрочном прекращении исполнения соответствующими руководителями своих должностных обязанностей, утвержденными постановлением Правительства Российской Федерации от 12 декабря 2012 года №1284 «Об оценке гражданами эффективности деятельности руководителей территориальных органов федеральных органов исполнительной власти (их структурных подразделений) и территориальных органов государственных внебюджетных фондов (их региональных отделений) с учетом качества предоставления государственных услуг, руководителей многофункциональных центров предоставления государственных и муниципальных услуг с учетом качества организации предоставления государственных и муниципальных услуг, а также о применении результатов указанной оценки как основания для принятия решений о досрочном прекращении исполнения соответствующими руководителями своих должностных обязанностей».

IV. СПОСОБЫ ИНФОРМИРОВАНИЯ ЗАЯВИТЕЛЯ ОБ ИЗМЕНЕНИИ СТАТУСА РАССМОТРЕНИЯ ЗАПРОСА О ПРЕДОСТАВЛЕНИИ МУНИЦИПАЛЬНОЙ УСЛУГИ

4.1. Информирование заявителя об изменении статуса рассмотрения заявления о предоставлении муниципальной услуги осуществляется:

- при личном обращении в Управление;
- при личном обращении в МФЦ;
- путем направления сообщений в личный кабинет на ЕПГУ.

БЛОК-СХЕМА
предоставления муниципальной услуги



**Форма решения о предоставлении
муниципальной услуги**

УГЛОВОЙ ШТАМП

Кому _____
(фамилия, имя, отчество заявителя)

Куда _____
(почтовый индекс и адрес заявителя)

**РЕШЕНИЕ
о предоставлении жилого помещения**

Дата _____

№ _____

По результатам рассмотрения заявления от _____ № _____ и
приложенных к нему документов, в соответствии со статьей 57 Жилищного кодекса Российской
Федерации принято решение предоставить жилое помещение:

(Ф.И.О. заявителя)

и совместно проживающим с ним членам семьи:

1. _____
(фамилия, имя, отчество, год рождения)
2. _____
(фамилия, имя, отчество, год рождения)
3. _____
(фамилия, имя, отчество, год рождения)

Сведения о жилом помещении	
Вид жилого помещения	
Адрес	
Количество комнат	
Общая площадь	
Жилая площадь	

Глава Бирилюсского
муниципального округа

(подпись)

(расшифровка подписи)

М.П.

Форма решения об отказе в приеме документов, необходимых для предоставления услуги/об отказе в предоставлении услуги

УГЛОВОЙ ШТАМП

Кому _____
(фамилия, имя, отчество заявителя)

Куда _____
(почтовый индекс и адрес заявителя)

РЕШЕНИЕ
об отказе в приеме документов, необходимых для предоставления услуги/об отказе в предоставлении услуги

Дата _____

№ _____

По результатам рассмотрения заявления от _____ № _____ и приложенных к нему документов, в соответствии с Жилищным кодексом Российской Федерации принято решение отказать в приеме документов, необходимых для предоставления услуги, по следующим основаниям:

№ пункта административного регламента	Наименование основания для отказа в соответствии с единым стандартом	Разъяснение причин отказа в предоставлении услуги
	Запрос о предоставлении услуги подан в орган государственной власти, орган местного самоуправления или организацию, в полномочия которых не входит предоставление услуги	Указываются основания такого вывода
	Неполное заполнение обязательных полей в форме запроса о предоставлении услуги	Указываются основания такого вывода
	Предоставление неполного комплекта документов	Указывается исчерпывающий перечень документов, не представленных заявителем
	Представленные документы утратили силу на момент обращения за услугой	Указывается исчерпывающий перечень документов, утративших силу
	Представленные документы содержат подчистки и исправления текста, не заверенные в порядке, установленном законодательством Российской Федерации	Указывается исчерпывающий перечень документов, содержащих подчистки и исправления

	Заявление подано лицом, не имеющим полномочий представлять интересы заявителя	
--	---	--

Вы вправе повторно обратиться в уполномоченный орган с заявлением о предоставлении услуги после устранения указанных нарушений.

Данный отказ может быть обжалован в досудебном порядке путем направления жалобы в уполномоченный орган, а также в судебном порядке.

Глава Бирилюсского
муниципального округа

М.П.

(подпись)

(расшифровка подписи)

Приложение N 4
к административному регламенту
оказания муниципальной услуги
"Предоставление жилого помещения
по договору социального найма"

**Форма решения об отказе в предоставлении
услуги**

УГЛОВОЙ ШТАМП

Кому _____
(фамилия, имя, отчество заявителя)

Куда _____
(почтовый индекс и адрес заявителя)

**РЕШЕНИЕ
об отказе в предоставлении услуги
«Предоставления жилого помещения по договору социального найма»**

Дата _____

№ _____

По результатам рассмотрения заявления от _____ № _____ и
приложенных к нему документов, в соответствии с Жилищным кодексом Российской
Федерации принято решение отказать в предоставлении услуги, по следующим основаниям:

№ пункта административного регламента	Наименование основания для отказа в соответствии с единым стандартом	Разъяснение причин отказа в предоставлении услуги
	Документы (сведения), представленные заявителем, противоречат документам (сведениям), полученным в рамках межведомственного взаимодействия	Указываются основания такого вывода
	Отсутствие у членов семьи места жительства на территории субъекта Российской Федерации	Указываются основания такого вывода
	Предоставленными документами и сведениями не подтверждается право гражданина на предоставление жилого помещения	Указываются основания такого вывода
	Отсутствие законных оснований для предоставления жилого помещения по договору социального найма в соответствии с Жилищным кодексом Российской Федерации	Указываются основания такого вывода

Разъяснение причин отказа: _____

Дополнительно информируем: _____

Вы вправе повторно обратиться в уполномоченный орган с заявлением о предоставлении услуги после устранения указанных нарушений.

Данный отказ может быть обжалован в досудебном порядке путем направления жалобы в уполномоченный орган, а также в судебном порядке.

Глава Бирилюсского
муниципального округа

М.П.

(подпись)

(расшифровка подписи)

Приложение N 5
к административному регламенту
оказания муниципальной услуги
"Предоставление жилого помещения
по договору социального найма"

Форма заявления о предоставлении муниципальной услуги

Главе Бирилюсского муниципального округа

от _____,
(Ф.И.О. гражданина, являющегося заявителем)
проживающего по адресу: _____

паспорт _____ N _____
выдан _____

адрес электронной почты _____
контактный номер телефона _____

ЗАЯВЛЕНИЕ
о предоставлении жилого помещения
по договору социального найма

Прошу предоставить по договору социального найма жилое помещение,
расположенное по адресу: _____

В настоящее время я проживаю _____

(указать адрес, характеристики занимаемого жилого помещения, основания проживания)

Члены моей семьи, другие родственники, нетрудоспособные иждивенцы,
проживающие со мной совместно (указывается фамилия, имя, отчество, дата рождения и
степень родства к заявителю):

№ п/п	Фамилия, Имя, Отчество (полностью)	Дата рождения (число, месяц, год)	Отношение к заявителю (степень родства)

Сообщаем, что у меня (членов моей семьи) имеются другие жилых помещения в
собственности (предоставленные по договору социального найма) по адресам:

№ п/п	Адрес жилого помещения	Площадь	Правовые основания владения и использования

Подтверждаю (ем) отсутствие у нанимателя и совместно с ними
проживающих членов семьи одной из тяжелых форм хронических заболеваний,
указанных в перечне, предусмотренном [пунктом 4 части 1 статьи 51 ЖК РФ](#) (в случае
обмена на коммунальную квартиру).

Даю (ем) согласие Администрации Бирилюсского муниципального округа в
соответствии со [статьей 9](#) Федерального Закона "О персональных данных" на

автоматизированную, а также без использования средств автоматизации обработку моих персональных данных, а именно на совершение действий предусмотренных [пунктом 3 статьи 3](#) Федерального Закона "О персональных данных", со сведениями, представленными нами в Администрацию Бирилюсского района.

Настоящее согласие дается на период до истечения сроков хранения соответствующей информации или документов, содержащих указанную информацию, определяемых в соответствии с законодательством Российской Федерации.

Под обработкой персональных данных я понимаю сбор, систематизацию, накопление, хранение, уточнение, использование, распространение (в том числе передачу), обезличивание, уничтожение и любые другие действия (операции) с персональными данными.

Я оставляю за собой право отозвать свое согласие посредством составления соответствующего письменного документа, который может быть направлен мной в адрес Администрации Бирилюсского муниципального округа по почте заказным письмом с уведомлением о вручении.

Способ получения сведений о предоставлении муниципальной услуги:

(при личном обращении, почтовым отправлением, на адрес электронной почты)

"__" _____ 20__ г.

_____ (подпись)

С вышеуказанным заявлением согласен (а)

(Ф.И.О. совершеннолетнего члена семьи Заявителя (последнее - при наличии)
Зарегистрированный (ая) по адресу: _____,
Паспорт _____ N _____, выдан (дата и кем) _____

"__" _____ 20__ г.

_____ (подпись)

С вышеуказанным заявлением согласен (а)

(Ф.И.О. совершеннолетнего члена семьи Заявителя (последнее - при наличии)
Зарегистрированный (ая) по адресу: _____,
Паспорт _____ N _____, выдан (дата и кем) _____

"__" _____ г.

_____ (подпись)

Форма договора социального найма жилого помещения

с.Новобирилюссы

«___» _____ 20__ г.

Администрация Бирилюсского муниципального округа, в лице
_____ действующего на основании _____ именуемая в
дальнейшем «Наймодатель», с одной стороны, и гражданин (ка)

(Фамилия, Имя, Отчество, дата рождения, данные паспорта)

именуемая в дальнейшем «Наниматель», с другой стороны, на основании решения о предоставлении жилого помещения от _____ №___ заключили настоящий договор о нижеследующем:

I. Предмет договора

1.1. Наймодатель передает Нанимателю и членам его семьи в бессрочное владение и пользование изолированное жилое помещение, находящееся в муниципальной собственности, состоящее из _____ комнат(ы) в _____ квартире (доме) общей площадью _____ кв.м., в том числе жилой _____ кв.м., по адресу: _____ для проживания в нем, а также обеспечивает предоставление за плату коммунальных услуг: _____

1.2. Характеристика предоставляемого жилого помещения, его технического состояния, а также санитарно-технического и иного оборудования, находящегося в нем, указана в техническом паспорте жилого помещения.

1.3. Совместно с Нанимателем в жилое помещение вселяются следующие члены семьи:

1) _____
(Фамилия, Имя, Отчество, дата рождения, степень родства с Нанимателем)

2) _____
(Фамилия, Имя, Отчество, дата рождения, степень родства с Нанимателем)

II. Обязанности сторон

2.1 Наниматель обязан:

2.1.1 принять от Наймодателя по акту в срок, не превышающий 10 дней со дня подписания настоящего договора, пригодное для проживания жилое помещение, в котором проведен текущий ремонт, за исключением случаев, когда жилое помещение предоставляется во вновь введенном в эксплуатацию жилищном фонде (акт должен содержать только дату составления акта, реквизиты и стороны договора социального найма, по которому передается жилое помещение, сведения об исправности жилого помещения, а также санитарно-технического и иного оборудования, находящегося в нем на момент подписания акта, дату проведения текущего ремонта, сведения о пригодности жилого помещения для проживания, подписи сторон, составивших акт);

2.1.2. соблюдать правила пользования жилыми помещениями;

2.1.3. использовать жилое помещение в соответствии с его назначением;

2.1.4. поддерживать в исправном состоянии жилое помещение, санитарно-техническое и иное оборудование, находящееся в нем, обеспечивать их сохранность. При обнаружении неисправностей жилого помещения или санитарно-технического и иного оборудования, находящегося в нем, немедленно принимать возможные меры к их устранению и в случае необходимости сообщать о них Наймодателю или в соответствующую управляющую организацию;

2.1.5. содержать в чистоте и порядке жилое помещение, общее имущество в многоквартирном доме, объекты благоустройства;

2.1.6. производить текущий ремонт занимаемого жилого помещения. К текущему ремонту занимаемого жилого помещения, выполняемому Нанимателем за свой счет, относятся следующие работы: побелка, окраска, и оклейка стен, потолков, окраска полов, дверей, подоконников, оконных переплетов с внутренней стороны, радиаторов, а также замена оконных и дверных приборов, ремонт внутриквартирного инженерного оборудования (электропроводки, холодного и горячего водоснабжения, теплоснабжения, газоснабжения).

Если выполнение указанных работ вызвано неисправностью отдельных конструктивных элементов общего имущества в многоквартирном доме или оборудования в нем либо связано с производством капитального ремонта дома, то они производятся за счет Наймодателя организацией, предложенной им;

2.1.7. не производить переустройство и (или) перепланировку жилого помещения без получения соответствующего согласования, предусмотренного жилищным законодательством Российской Федерации;

2.1.8. своевременно и в полном объеме вносить в установленном порядке плату за жилое помещение и коммунальные услуги по утвержденным в соответствии с законодательством Российской Федерации ценам и тарифам. В случае невнесения в установленный срок платы за жилое помещение и (или) коммунальные услуги Наниматель уплачивает Наймодателю пени в размере, установленном Жилищным кодексом Российской Федерации, что не освобождает Нанимателя от уплаты причитающихся платежей;

2.1.9. переселиться с членами своей семьи в порядке, установленном Жилищным кодексом Российской Федерации, на время проведения капитального ремонта или реконструкции дома, в котором он проживает (когда ремонт или реконструкция не могут быть произведены без выселения Нанимателя), в предоставляемое Наймодателем жилое помещение, отвечающее санитарным и техническим требованиям;

2.1.10. при расторжении настоящего договора освободить в установленные сроки и сдать по акту Наймодателю в исправном состоянии жилое помещение, санитарно-техническое и иное оборудование, находящееся в нем, оплатить стоимость не произведенного Нанимателем и входящего в его обязанности ремонта жилого помещения, санитарно-технического и иного оборудования, находящегося в нем, или произвести его за свой счет, а также погасить задолженность по оплате за жилое помещение и коммунальные услуги;

2.1.11. допускать в заранее согласованное сторонами настоящего договора время в занимаемое жилое помещение работников Наймодателя или уполномоченных им лиц, представителей органов государственного надзора и контроля для осмотра технического и санитарного состояния жилого помещения, санитарно-технического и иного оборудования, находящегося в нем, для выполнения необходимых ремонтных работ, в случае расторжения договора, а для ликвидации аварий – в любое время;

2.1.12. информировать Наймодателя об изменении оснований и условий, дающих право пользования жилым помещением по договору социального найма, на позднее 10 рабочих дней со дня такого изменения;

2.1.13. нести иные обязанности, предусмотренные Жилищным кодексом Российской Федерации и федеральными законами.

2.2 Наймодатель обязан:

2.2.1. передать Нанимателю по акту в течении 10 дней со дня подписания настоящего договора свободное от прав иных лиц и пригодное для проживания жилое помещение в состоянии, отвечающем требованиям пожарной безопасности, санитарно-гигиеническим, экологическим и иным требованиям;

2.2.2. принимать участие в надлежащем содержании и в ремонте общего имущества в многоквартирном доме, в котором находится сданное по договору социального найма жилое помещение;

2.2.3. осуществлять капитальный ремонт жилого помещения. При неисполнении или ненадлежащем исполнении Наймодателем обязанностей по своевременному проведению

капитального ремонта сданного в наем жилого помещения, общего имущества в многоквартирном доме, санитарно-технического и иного оборудования, находящегося в жилом помещении, Наниматель по своему выбору вправе потребовать уменьшения платы за жилое помещение, либо возмещения расходов на устранение недостатков жилого помещения и (или) общего имущества в многоквартирном доме, либо возмещения убытков, причиненных ненадлежащим исполнением указанных обязанностей Наймодателем;

2.2.4. предоставить Нанимателю и членам его семьи в порядке, предусмотренном Жилищным кодексом Российской Федерации, на время проведения капитального ремонта или реконструкции дома (когда ремонт или реконструкция не могут быть произведены без выселения Нанимателя) жилое помещение маневренного фонда, отвечающее санитарным и техническим требованиям. Переселение Нанимателя и членов его семьи в жилое помещение маневренного фонда и обратно (по окончании капитального ремонта или реконструкции) осуществляется за счет средств Наймодателя;

2.2.5. информировать Нанимателя о проведении капитального ремонта или реконструкции дома не позднее, чем за 30 дней до начала работ;

2.2.6. принимать участие в своевременной подготовке дома, санитарно-технического и иного оборудования, находящегося в нем, к эксплуатации в зимних условиях;

2.2.7. обеспечивать предоставление Нанимателю предусмотренных в настоящем договоре коммунальных услуг надлежащего качества;

2.2.8. контролировать качество предоставляемых жилищно-коммунальных услуг;

2.2.9. в течении 3 рабочих дней со дня изменения цен на содержание, ремонт жилья, наем жилых помещений, тарифов на коммунальные услуги, нормативов потребления, порядка расчетов за предоставленные жилищно-коммунальные услуги информировать об этом Нанимателя;

2.2.10. производить или поручать уполномоченному лицу проведение перерасчета платы за жилое помещение и коммунальные услуги в случае оказания услуг и выполнения работ надлежащего качества и (или) с перерывами, превышающими установленную продолжительность;

2.2.11. принять в установленные сроки жилое помещение у Нанимателя по акту сдачи жилого помещения после расторжения настоящего договора;

2.2.12. нести иные обязанности, предусмотренные законодательством Российской Федерации.

III. Права сторон

3.1. Наниматель вправе:

3.1.1. пользоваться общим имуществом многоквартирного дома;

3.1.2. вселить в установленном законодательством Российской Федерации порядке в занимаемое жилое помещение иных лиц, разрешать проживание в жилом помещении временных жильцов, сдавать жилое помещение в поднаем, осуществлять обмен или замену занимаемого жилого помещения. На вселение к родителям их детей, не достигших совершеннолетия, согласия остальных членов его семьи и Наймодателя не требуется;

3.1.3. сохранить права на жилое помещение при временном отсутствии его и членов его семьи;

3.1.4. требовать от Наймодателя своевременного проведения капитального ремонта жилого помещения, надлежащего участия в содержании общего имущества в многоквартирном доме, а также предоставления предусмотренных настоящим договором коммунальных услуг надлежащего качества;

3.1.5. требовать с письменного согласия проживающих совместно с Нанимателем членов семьи в случаях, установленных законодательством Российской Федерации, изменения настоящего договора;

3.1.6. расторгнуть в любое время настоящий договор с письменного согласия проживающих совместно с Нанимателем членов семьи;

3.1.7. осуществлять другие права по пользованию жилым помещением, предусмотренные Жилищным кодексом Российской Федерации и федеральными законами.

3.2. Члены семьи Нанимателя, проживающие совместно с ним, имеют равные с Нанимателем права и обязанности, вытекающие из настоящего договора. Дееспособные члены семьи несут

солидарную с Нанимателем ответственность по обязательствам, вытекающим из настоящего договора.

3.3. Наймодатель вправе:

3.3.1. требовать своевременного внесения платы за жилое помещение и коммунальные услуги;

3.3.2. требовать допуска в жилое помещение в заранее согласованное сторонами настоящего договора время своих работников или уполномоченных лиц для осмотра технического и санитарного состояния жилого помещения, санитарно-технического и иного оборудования, находящегося в нем, для выполнения необходимых ремонтных работ, в случае расторжения договора, а для ликвидаций аварий - в любое время;

3.3.3. запретить вселение в занимаемое Нанимателем жилое помещение граждан в качестве проживающих совместно с ним членов семьи в случае, если после такого вселения общая площадь соответствующего жилого помещения на одного члена семьи станет меньше учетной нормы.

IV. Порядок изменения, расторжения и прекращения договора

4.1. Настоящий договор может быть изменен или расторгнут по соглашению сторон в установленном законодательством Российской Федерации порядке в любое время.

4.2. При выезде Нанимателя и членов его семьи в другое место жительства настоящий договор считается расторгнутым со дня выезда.

4.3. По требованию Наймодателя настоящий договор может быть расторгнут в судебном порядке в следующих случаях:

4.3.1. использование Нанимателем жилого помещения не по назначению;

4.3.2. разрушение или повреждение жилого помещения Нанимателем или другими гражданами, за которых он отвечает;

4.3.3. систематическое нарушение прав и законных интересов соседей, которое делает невозможным совместное проживание в одном жилом помещении;

4.3.4. невнесение Нанимателем платы за жилое помещение и (или) коммунальные услуги в течение более шести месяцев.

4.4. Настоящий договор может быть расторгнут в судебном порядке в иных случаях, предусмотренных Жилищным кодексом Российской Федерации.

V. Прочие условия

5.1. Споры, которые могут возникнуть между сторонами по настоящему договору, разрешаются в порядке, предусмотренном законодательством Российской Федерации.

5.2. Настоящий договор составлен в двух экземплярах, один из которых находится у Наймодателя, другой – у Нанимателя.

Все экземпляры имеют одинаковую юридическую силу.

Наймодатель _____
М.П.

Наниматель _____